

## S2 SAKONTZE SAIOA (ELDUAIN)

---

Data: 2026ko maiatzaren 14

Ordua: 18:30atik-20:30tara

Lekua: Elduaingo udaletxean

Parte hartzaileak: 15 pertsona: 7 emakume eta 8 gizon

### TAILERRAREN DESKRIBAPENA

Saioaren helburu nagusia Hiri Antolamenduko Plan Orokorraren idazketa-prozesuan sakontzea izan da, bereziki identifikatutako funtsezko gaietako baten inguruan: etxebizitza tipologiaren konfigurazioa eta horrek udalerriaren etorkizuneko hiri ereduan duen eragina.

Lehen fase batean, apirilaren 6tik 26ra bitartean formulario digitalen bidez egindako kontsulta-prozesuaren emaitza eta ondorio nagusiak aurkeztu dira. Jasotako datuen artean azpimarratzekoa da 14 herritarrek adierazi dutela datozen bost urteetan udalerrian etxebizitza bat eskuratzeko interesa edo beharra dutela; ondorioz, etxebizitza-eskaeraren dimentsioa eta etorkizuneko bizitegi-politiken garrantzia agerian geratu dira.

Ondoren, Elduaingo hiri egituraren eta bertan garatutako etxebizitza tipologiaren bilakaera historikoaren inguruko azalpen-saioa egin da. Azterketak udalerriko eraikuntza-ereduen garapena jorratu du, eraikin tradizional eta historikoetatik abiatuta azken urteotan gauzatutako bizitegi-eraikinetaraino, tipologia bakoitzaren ezaugarri morfologikoak, funtzionalak eta kokapen-ereduak azalduz.

Azalpen teoriko horiek amaitu ondoren, talde-dinamikako lan saio labur bat garatu da. Bertan lau etxebizitza tipologia nagusi hartu dira aztergai (etxebizitza unifamiliarrak, bifamiliarrak, adosatua eta kolektiboak) eta herritarrak taldetan banatuta tipologia bakoitzaren alde onak eta mugak identifikatu dituzte. Ariketa amaitzean, talde bakoitzak jasotako ekarpenak bateratu eta partekatu dira, ikuspegi desberdinak mahai gainean jarritz.

Saioan zehar honako ekarpen eta hausnarketak jaso dira:

<b>Unifamiliarrak</b>	
Abantailak	Desabantailak
<ul style="list-style-type: none"> <li>• Bakarrik bizitzearen intimitate eta lasaitasuna</li> <li>• Inguruan hainbat erabilpen izan ditzakeen lurzoru partikularra</li> </ul>	<ul style="list-style-type: none"> <li>• Gastu gehiago eta mantenu handiagoa.</li> <li>• Prezio garestia</li> <li>• Lurzoruaren okupazioa handia. Ez da jasangarria.</li> <li>• Bizitza bakartiago, komunikazio gutxiago beste herritarrekin.</li> <li>• Itxitura arazoak sortzen dituzte.</li> <li>• Igerileku partikularrek ur hornidura arazoak sor ditzakete.</li> </ul>

<b>Bifamiliarrak</b>	
Abantailak	Desabantailak
<ul style="list-style-type: none"> <li>• Beste familia baten laguntza.</li> <li>• Oraindik partzela pribatu nahikoa.</li> <li>• Haurren arteko harremana.</li> <li>• Elkar zaintza.</li> </ul>	<ul style="list-style-type: none"> <li>• Aurreko tipologia baina merkeagoa, baina oraindik garestiak.</li> <li>• Bizilagunekin desadostasun aukera.</li> <li>• Aurreko tipologia baina banatuago gastuak, baina oraindik handiak.</li> </ul>

<b>Adosatua</b>	
Abantailak	Desabantailak
<ul style="list-style-type: none"> <li>• Aurreko bi aukerak baina merkeago.</li> <li>• Partzela pribatua, aurrekoak baina txikia-</li> </ul>	<ul style="list-style-type: none"> <li>• Leiho gutxiago aurrekoek baino.</li> <li>• Bizilagun gehiago.</li> </ul>

- goa bada ere.
- Lurzoruaren okupazio estrategia jasangarriagoa.
- Bi solairutan antolatzeak arazoak barne irisgarritasun arazoak.
- Ez datoz bat herriarekin, estetikoki. Hiri paisaia.

Kolekti boak	
Abantailak	Desabantailak
<ul style="list-style-type: none"> <li>• Prezioa merkeenak dira.</li> <li>• Lurzoruaren okupazio estrategia jasangarriena.</li> <li>• Mantentze lan gutxiago.</li> <li>• Etxebizitza mota ezberdinak egiteko aukera.</li> <li>• Udalerriko baserri hutsetan tipologia hau ezarri liteke.</li> </ul>	<ul style="list-style-type: none"> <li>• Herri txiki batera bizitzera etortzen direnek ez dutela tipologia hau gustuko.</li> <li>• Lursail propiorik ez.</li> <li>• Lasaitasun gutxiago.</li> <li>• Bizilagun asko.</li> </ul>

Ondoren, jasotako ekarpenak eta saioan azaleratutako gaiak kontuan hartuta, hainbat alderdiren inguruko azalpen osagarriak eman dira:

- Etxebizitza tipologiaren eta lurzoruaren okupazio strategiaren arteko lotura azaldu da, tipologia bakoitzak lurzoruaren kontsumoan eta dentsitate urbanoaren konfigurazioan duen eragina azpimarratuz.
- Etxebizitza tipologiaren eta udalerraren estetika nahiz hiri paisaiaren arteko harremana landu da, eraikuntza-ereduek espazio publikoaren irudian eta herriaren nortasun urbanoan duten eragina azalduz.
- Etxebizitza tipologiaren eta eskuragarritasun ekonomikoaren arteko loturaren inguruko hausnarketa egin da, tipologia bakoitzaren kostu ekonomikoek etxebizitza eskuratzeko aukeretan duten eragina nabarmenduz.
- Era berean, etxebizitza tipologiaren eta zuzkidura publikoen arteko erlazioa azaldu da, hiri eredu orekatua eta sozialki kohesio natua bermatzeko ekipamendu eta zerbitzu publikoek betetzen duten funtzio egituratzailea azpimarratuz.

### **Etxebizitza kopurua**

Etxebizitza beharren dimentsioaren inguruko hausnarketa egin da, Eusko Jaurlaritzak onartutako Lurralde Antolamendurako Gidalerroak erreferentzia gisa hartuta. Testuinguru horretan, udalerraren bilakaera demografikoa, etxebizitza eskaria eta etorkizuneko hazkunde aukerak aztertze beharra azalerratu da.

### **Antolamendu proposamena**

2022ko HAPOaren berrikuspen-prozesua abiapuntu hartuta, berrabiarazitako idazketaren lehen antolamendu proposamena aurkeztu eta eztabaidarako mahai gainean jarri da.

Saioan zehar honako ekarpen eta iradokizunak jaso dira:

- Udaletxearen iparraldean kokatzen diren lursail publikoetan etxebizitza berriak garatzeko aukera aztertu beharko litzatekeela adierazi da.
- Proposatutako etxebizitza-politikek herritarrei udalerrian bizitzen jarraitzeko benetako aukera eskaini beharko lieketela nabarmendu da. Ildo horretan, etxebizitza babestuko erregimeneko sustapenak bultzatzea proposatu da. Halaber, hirigintza-kudeaketaren ikuspegitik, proposamenean jasotako lurzoruen jabeekin koordinazio eta elkarrizketa prozesuak sustatzearen garrantzia azpimarratu da, haien iritzia kontuan hartu ahal izateko.
- Azkenik, herritar batek udalerrian energia elektrikoaren hornidurarekin lotutako arazoak daudela adierazi du, etorkizuneko garapen urbanistikoek azpiegitura-sareen gaitasuna ere kontuan hartu beharko luketela ohartaraziz.


Bilera honenbestez, 20:30ean amaitu da.

## AURKEZPENAREN IRUDI BATZUK

### EMANTZIPAZIOA DA MOTORE NAGUSIA EPE MOTZERA

Hurrengo **5 urteetan** etxebizitza **beharra** izango dutenak eta **Elduainen** geratu nahi dutenak

#### 14 PERTSONA


 **16-25 urte:** %42,9  
(6 pertsona)



Emantzipazioa  
(%64,3)

Hurrengo **5 urteetan** etxebizitza **beharrik** izango **ez** dutenak baina **Elduainen** bilatuko luketenak

#### 9 PERTSONA


 **36-50 urte:** %55,6  
(5 pertsona)



Bizigarritasun baldintzak eta etxe tamaina

Hurrengo **5 urteetan** etxebizitza **beharra** izango dutenak eta **Elduainetik kanpo** bilatuko dutenak

#### 3 PERTSONA

 **16-25 urte:** %66,7  
(2 pertsona)



Eskaintza zabalagoa, zerbitzu gehiago eta gertutasuna

### ELDUAINGO EGUNGO ETXEBIZITZA TIPOLOGIAK

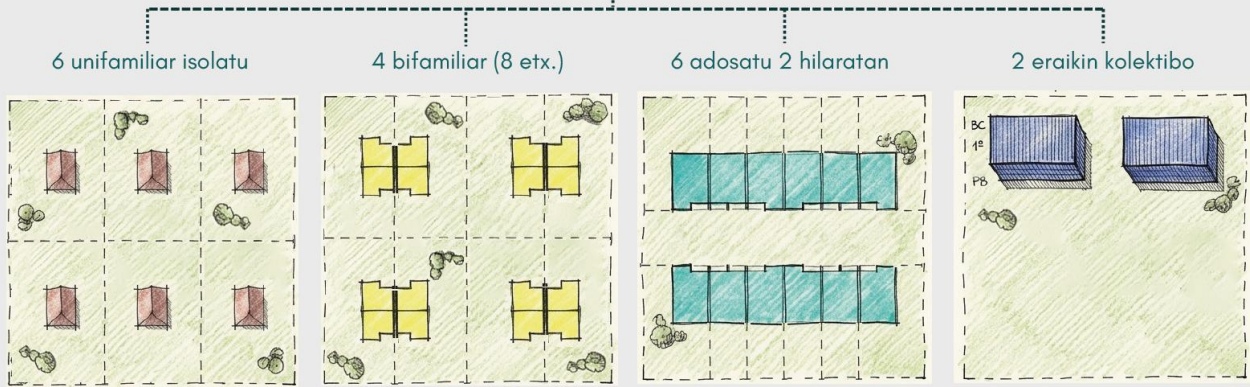


ERAIKIN HISTORIKOAK

## ETXEBIZITZA TIPOLOGIA ETA LURZORUAREN OKUPAZIOA

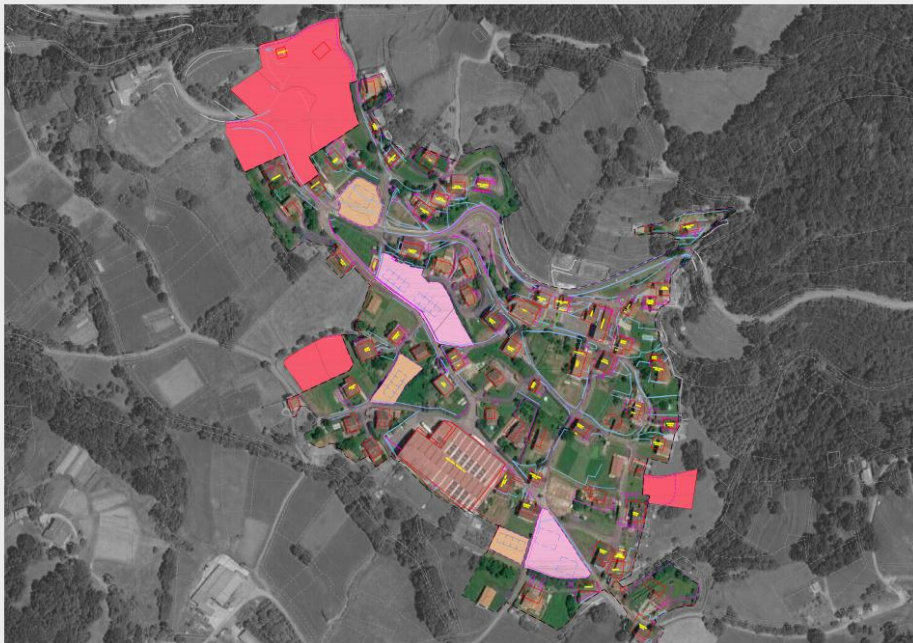
TIPOLOGIA EGOKIAREN HAUTAKETAK LURZORUAREN ERABILERA EFIZIENTEA BERMATZEA AHALBIDETZEN DU, KONTUAN HARTUTA **BALIABIDE HORI IZAERA MUGATU ETA BERRIZTAEZINA** DELA.

*Azalera berdinean 12 etxebizitza sartuko ditugu tipologia ezberdinekin:*



## HASIERAKO ONARPENAREN BERRIKUSPENA (2026) REVISIÓN DE LA APROBACIÓN INICIAL (2026)

SAILKAPEN ETA ETXEBIZITZA GARAPEN PROPOSAMENAK



## ONDORIOAK

### Zein hirigintza eredu aukeratu?

EREDU HISTORIKOA	HERRIAREN ETORKIZUNA	ESKURAGARRITASUN EKONOMIKOA
<ul style="list-style-type: none"> <li>• Historikoki: tipologia trinkoagoak.</li> <li>• 1950ean: 346 biztanle eraikin gutxiagorekin.</li> <li>• 2000tik aurrera: <ul style="list-style-type: none"> <li>◦ Unifamiliar eta bifamiliarren hedapena, "txalet" eredia.</li> <li>◦</li> <li>◦</li> </ul> </li> </ul>	<ul style="list-style-type: none"> <li>• Helburua <ul style="list-style-type: none"> <li>◦ Herriaren hustutzea saihestea,</li> <li>◦ Gazteak bertan geratzea.</li> </ul> </li> <li>• Horretarako: <ul style="list-style-type: none"> <li>◦ Etxebizitza erakargarriak</li> <li>◦ Bizigarritasun ona</li> <li>◦ Kalitatezko espazio publikoa</li> </ul> </li> </ul>	<ul style="list-style-type: none"> <li>• Dentsitate oso baxuko tipologiek: <ul style="list-style-type: none"> <li>◦ Lurzoru kostua handitzen dute, urbanizazio gastuak igo, eta etxebizitzaren prezioa garestitu ohi dute.</li> </ul> </li> <li>• Tipologia trinkoagoek kostuak hobeto optimizatzen dituzte.</li> </ul>
LURZORUAREN ERABILERA	ARKITEKTURA ETA IDENTITATEA	ZUZKIDURAK
<ul style="list-style-type: none"> <li>• Lurzorua baliabide mugatua da.</li> <li>• Eredutxoak: <ul style="list-style-type: none"> <li>◦ Lur kontsumo txikiagoa,</li> <li>◦ Azpiegitura eraginkorragoak,</li> <li>◦ Jasangarritasun handiagoa.</li> <li>◦ Mugikortasun eraginkorragoa</li> </ul> </li> </ul>	<ul style="list-style-type: none"> <li>• Paisaia eta identitatea zaindu behar dira.</li> <li>• Lan da arkitektura tradizionala + dentsitate egokia uztartzea bateragarria da.</li> </ul>	<ul style="list-style-type: none"> <li>• Helburua ez da soilik etxebizitza eraikitzea, modu orekatuan haztea, baliabideak arduraz erabilitzea, eta beharrezko zuzkiduak izatea baizik: <ul style="list-style-type: none"> <li>◦ Dentsitate egokia.</li> <li>◦ Espazio publiko kalitatezkoa.</li> <li>◦ Zerbitzu publiko nahikoa.</li> </ul> </li> </ul>

## ARGAZKIAK

